

Instrukcja montowania obrazu ISO za pomocą konsoli zarządzania serwerem (IPMI)



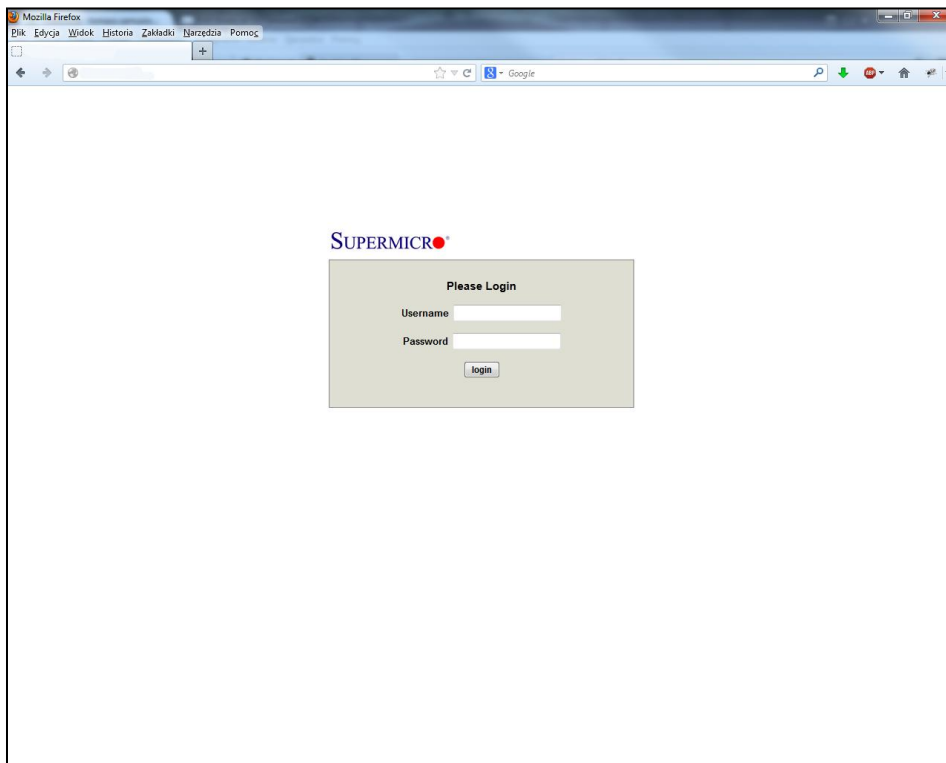
Niniejsza instrukcja przedstawia w jaki sposób zamontować obraz ISO z dysku lokalnego komputera za pomocą konsoli zarządzania serwerem (IPMI).

Została ona sporządzona za pomocą przeglądarki internetowej Mozilla Firefox w wersji 20.0.1.

Zamontowanie obrazu ISO jest możliwe z konsoli zarządzania serwerem (IPMI).

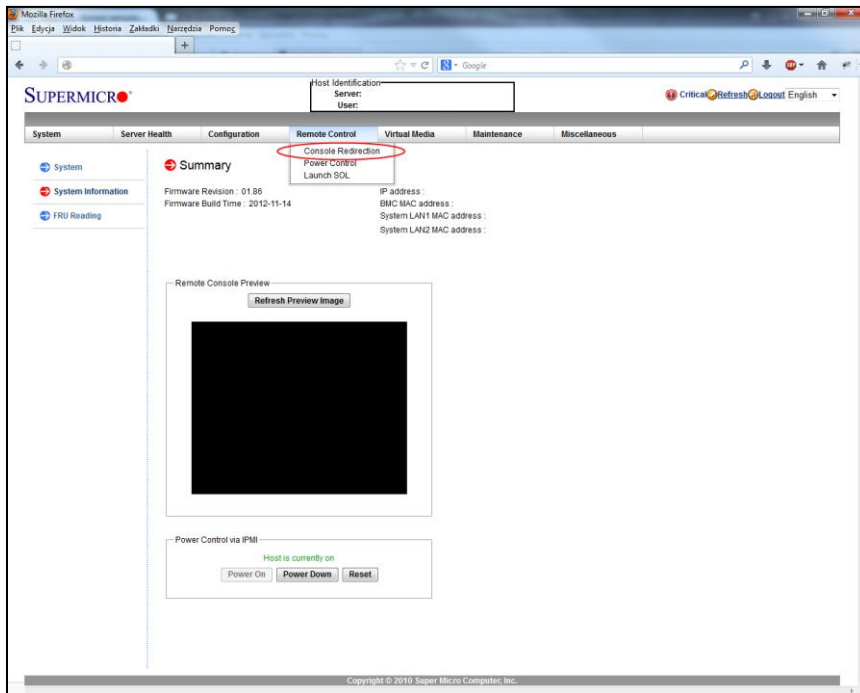
Aby załogować się do IPMI należy w przeglądarce internetowej wprowadzić odpowiedni adres URL, otrzymany w mailu po zakupie usługi.

Następnie z poziomu okna widocznego na rysunku [Rysunek 1](#) należy wprowadzić login i hasło, również otrzymane w e-mailu po zakupie usługi.



Rysunek 1 Okno logowania

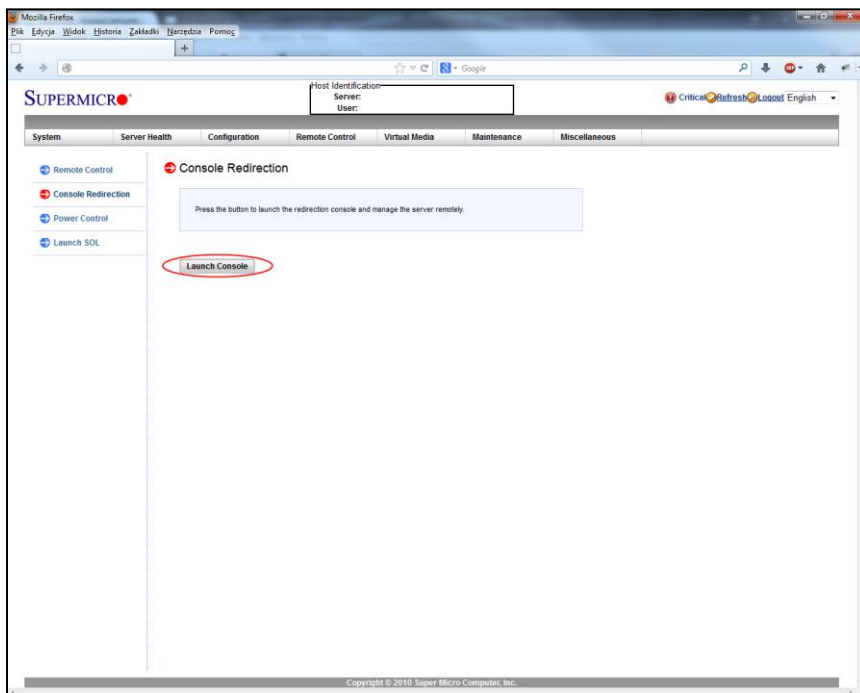
Po zalogowaniu pojawi się okno podobne jak na rysunku [Rysunek 2](#).



Rysunek 2 Strona główna IPMI

Z tego poziomu należy wybrać z górnego menu sekcję *Remote Control*, a w niej opcję *Control Panel*.

Pojawi się okno jak na rysunku [Rysunek 3](#).



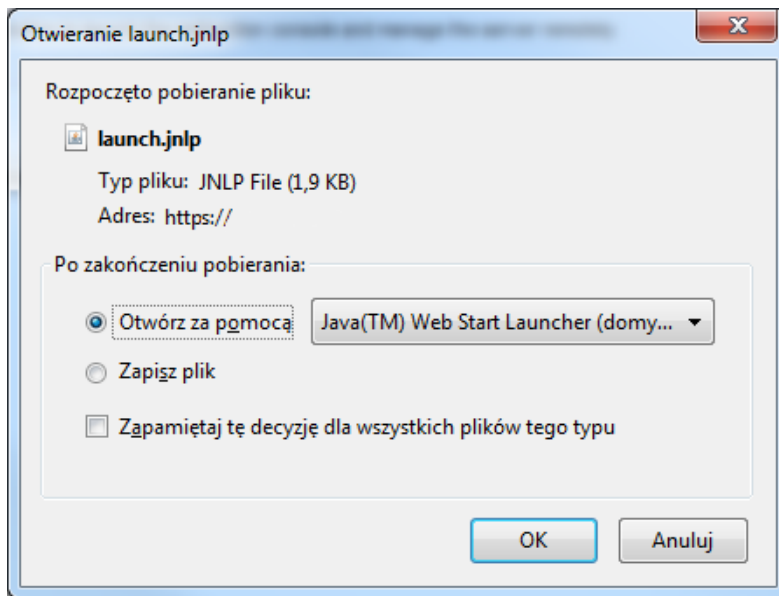
Rysunek 3 Uruchomienie konsoli Java

Z tego poziomu należy wybrać opcję *Launch Console*.

Uruchomi się pobieranie pliku *launch.jnlp* (Rysunek 4).

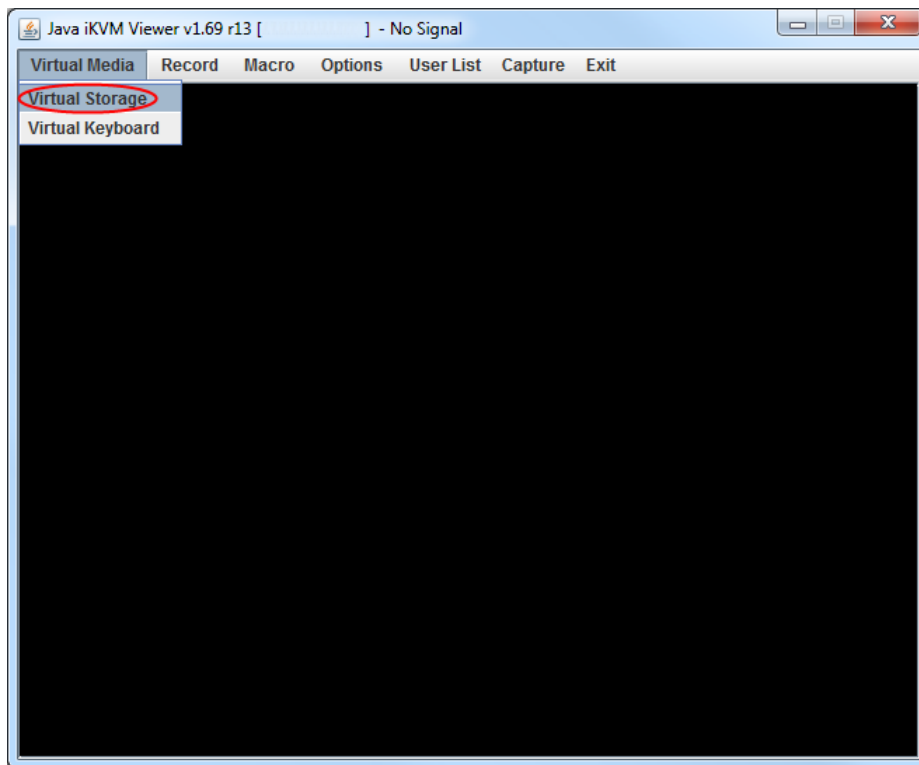
W zależności od przeglądarki internetowej należy bądź bezpośrednio uruchomić plik, bądź zapisać go na dysku lokalnym i z niego uruchomić.

Uwaga: do uruchomienia konsoli niezbędna jest zainstalowana Java.



Rysunek 4 Pobieranie pliku *launch.jnlp*

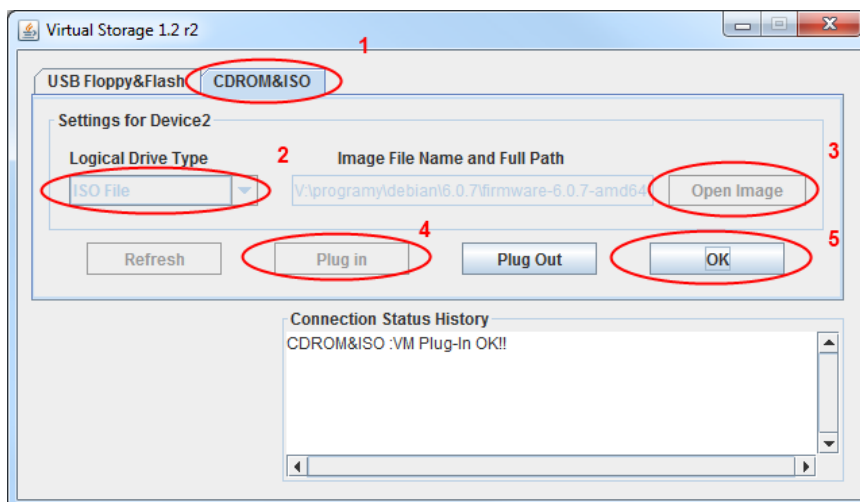
Po uruchomieniu pliku pojawi się konsola Java iKVM ([Rysunek 5](#)).



Rysunek 5 Konsola Java iKVM

Z tego poziomu należy z górnego menu wybrać sekcję *Virtual Media*, a następnie opcję *Virtual Storage*.

Pojawi się okno *Virtual Storage* ([Rysunek 6](#)).



Rysunek 6 Virtual Storage konsoli Java iKVM

Aby zamontować obraz należy z tego poziomu:

1. Z górnego menu wybrać sekcję *CDROM&ISO*.
2. W polu *Logical Drive Type* wybrać opcję *ISO File*.
3. Nacisnąć przycisk *Open Image* i wskazać miejsce na dysku lokalnym z obrazem ISO.
4. Nacisnąć przycisk *Plug In*.
5. Nacisnąć przycisk *OK* w celu zamknięcia okna.

Jeżeli obraz ISO zostanie poprawnie zamontowany w polu *Connection Status History* pojawi się odpowiedni komunikat.

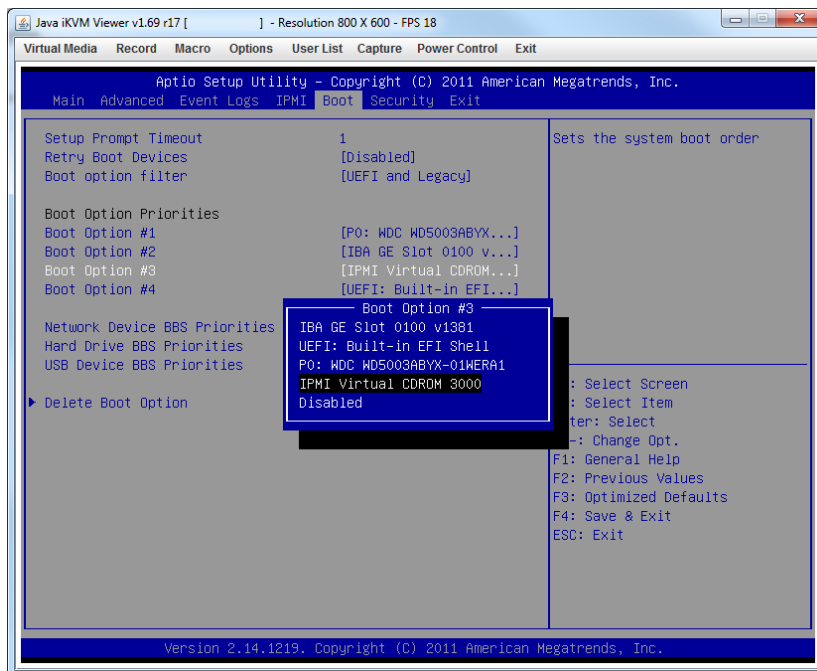
Następnie należy zresetować serwer np. przez *Power Control*, dostępnego z poziomu widocznego na rysunku [Rysunek 2](#) lub z poziomu systemu operacyjnego.

Po restarcie serwera pojawi się okno jak na rysunku [Rysunek 7](#). Z tego poziomu należy za pomocą przycisku na klawiaturze *Delete* uruchomić BIOS serwera.



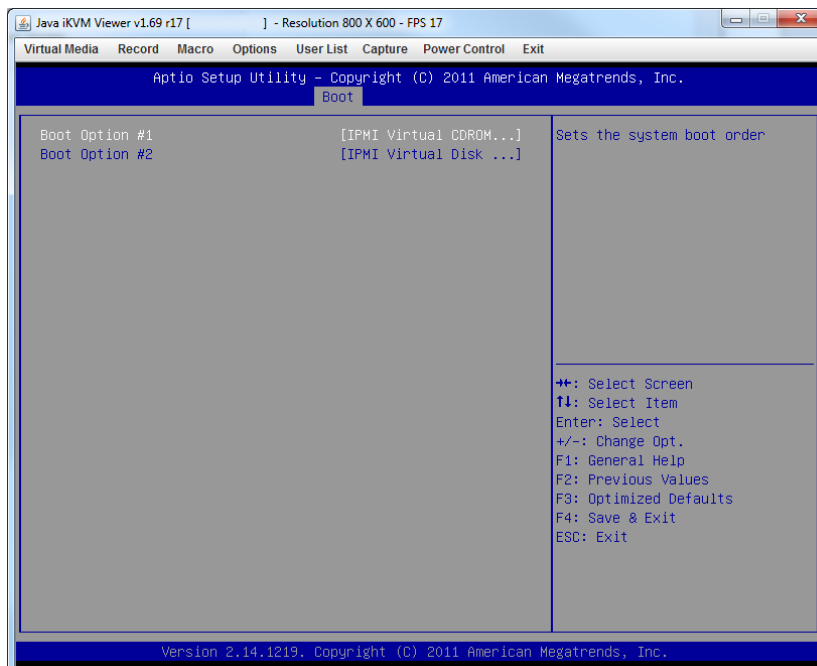
Rysunek 7 Uruchamianie serwera

W BIOSie należy przejść do sekcji *Boot* i ustawić *Boot option #1* na opcję *IPMI Virtual CDROM* (**Błąd! Nie można odnaleźć źródła odwołania.**).



Rysunek 8 Wybór kolejności bootowania w BIOSie – IPMI Virtual CDROM

Istnieje możliwość, że zamiast powyższej opcji, będzie widoczne *IPMI Virtual Disk*. W tym przypadku należy w tej samej sekcji przejść do pozycji *USB Device BBS Priorities* i zmienić kolejność napędów wirtualnych (Rysunek 9).



Rysunek 9 Wybór kolejności bootowania w BIOSie – wybór napędu wirtualnego

Następnie należy przejść do sekcji *Exit* i wybrać opcję *Save Changes end Reset*.

Po ponownym uruchomieniu serwera źródłem bootowania będzie Virtual Storage z obrazem wcześniej wskazanym.

Uwaga: Jeżeli w opcjach bootowania nie pojawi się pozycja *IPMI Virtual Disk*, to należy ponownie zrestartować serwer, uruchomić BIOS i powtórzyć wybieranie źródła bootowania.