

Konfiguracja programu MS Outlook 2007 dla poczty w hostingu Sprint Data Center



Spis treści

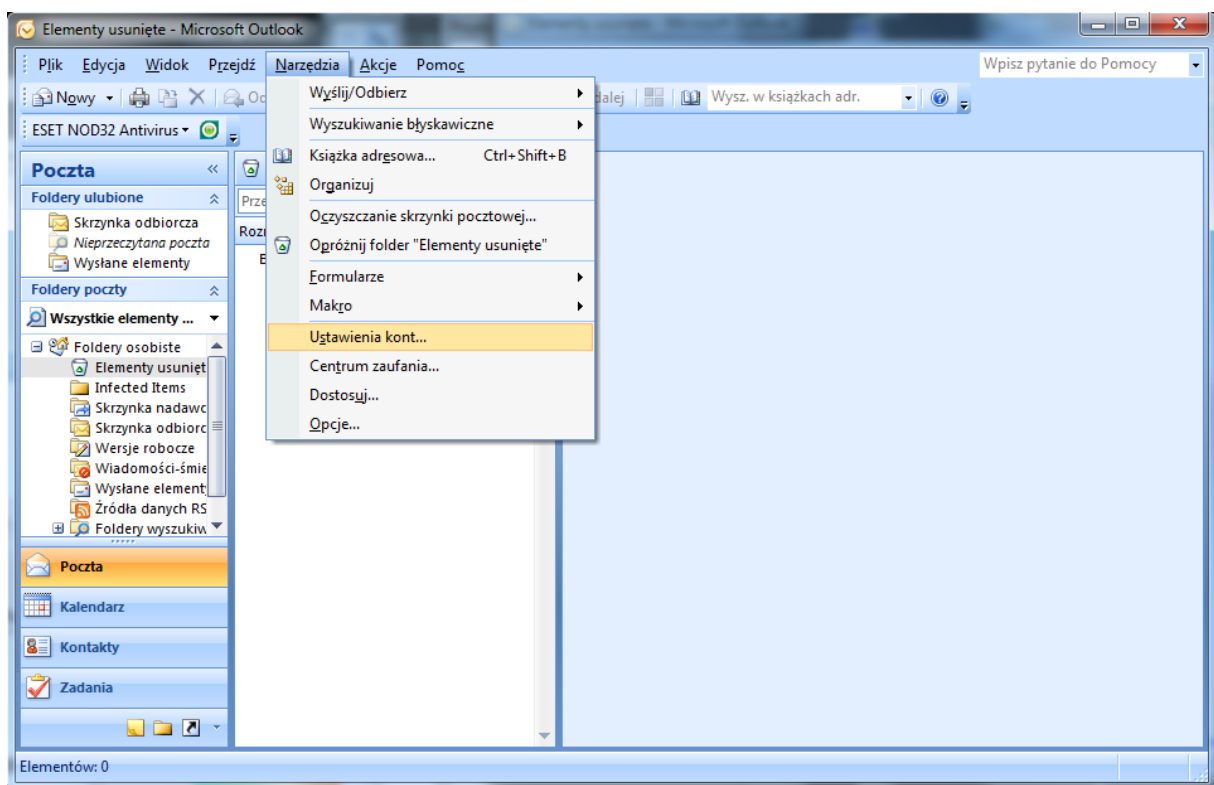
Konfiguracja Microsoft Outlook 2007	3
Konfiguracja dla POP3	7
Konfiguracja dla IMAP	11
Sprawdzenie poprawności działania konta	16

Konfiguracja Microsoft Outlook 2007

Poniższe informacje wyjaśniają w jaki sposób skonfigurować program Microsoft Outlook 2007 aby obsługiwał konto pocztowe.

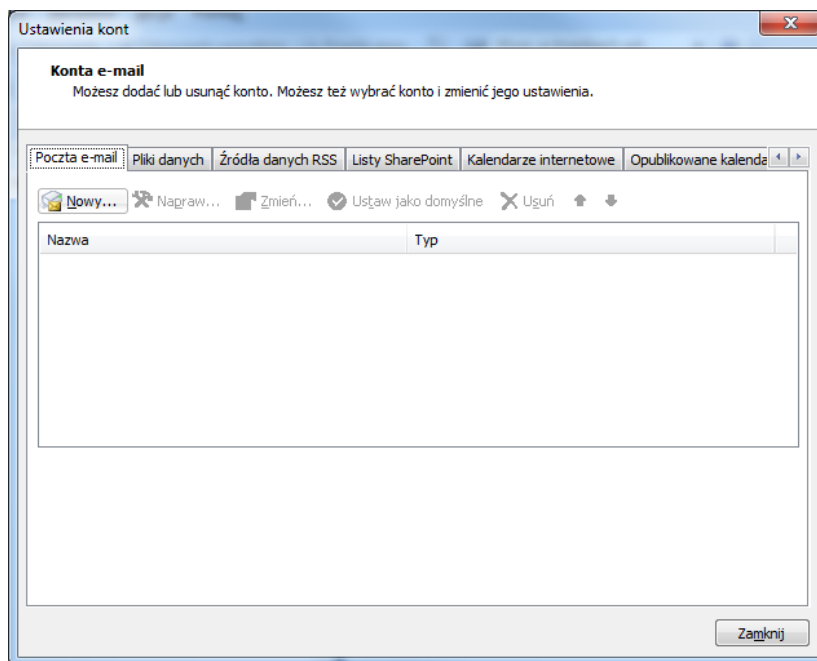
Uwaga: przed przystąpieniem do konfiguracji należy się upewnić, że konto pocztowe zostało utworzone w panelu zarządzania. Więcej informacji patrz plik pomocy [Panel Zarządzania Usługami – Instrukcja Obsługi](#).

Po uruchomieniu Microsoft Outlook należy z górnego menu wybrać sekcję *Narzędzia* a w niej *Ustawienia kont...* ([Rysunek 1](#)). Jeżeli jest to pierwsze uruchomienie programu, to możliwe jest, że pojawi się od razu okno jak na rysunku [Rysunek 3](#). W takim przypadku należy od tego miejsca przeprowadzić konfigurację programu.



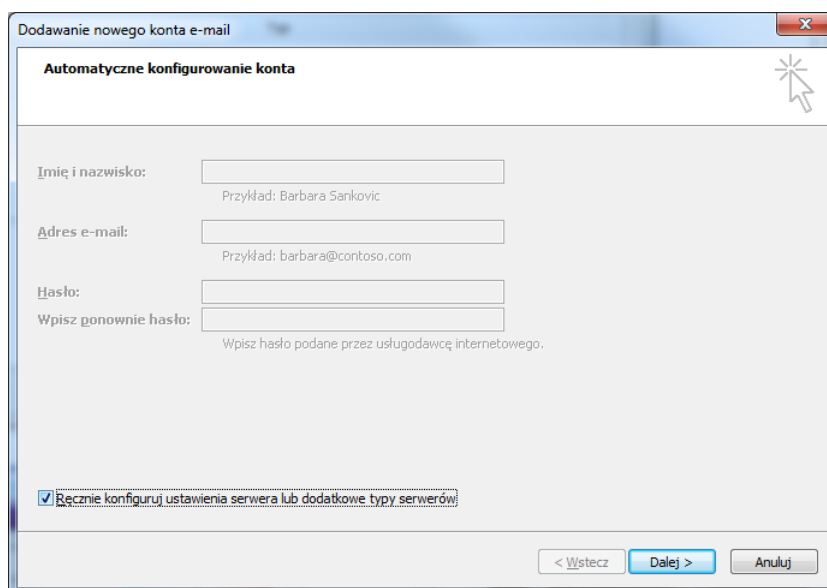
Rysunek 1 Konfiguracja poczty e-mail w MS Outlook 2007

Pojawi się okno *Ustawienia kont* ([Rysunek 2](#)). W oknie tym, w zakładce *Poczta e-mail* należy nacisnąć przycisk *Nowy...*



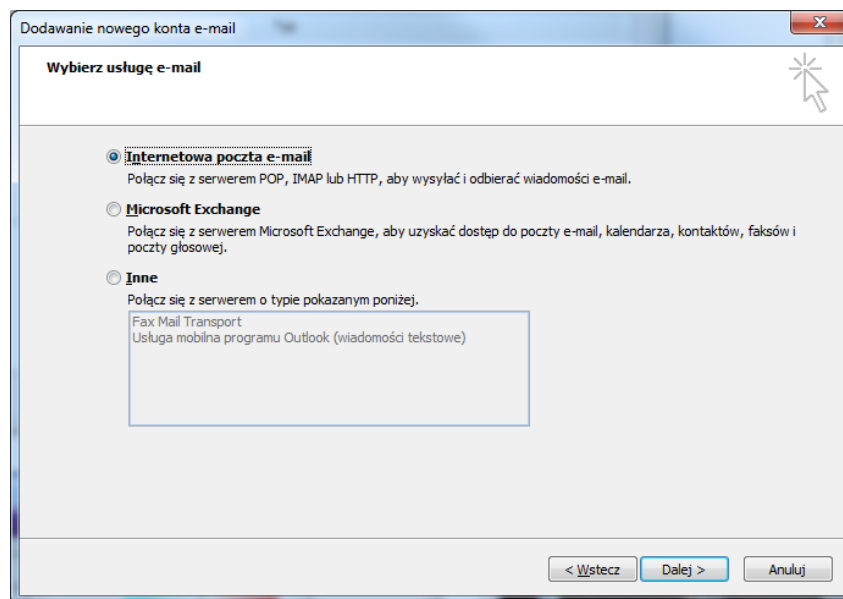
Rysunek 2 Konfiguracja poczty e-mail w MS Outlook 2007, okno *Ustawienia kont*

Pojawi się okno *Dodanie nowego konta e-mail* (Rysunek 3). W tym oknie należy zaznaczyć opcję *Ręcznie konfiguruj ustawienia serwera lub dodatkowe typy serwerów* i nacisnąć przycisk *Dalej*.



Rysunek 3 Konfiguracja poczty e-mail w MS Outlook 2007, okno *Dodanie nowego konta e-mail*, cz.1.

Pojawi się okno jak na rysunku Rysunek 4. Należy zaznaczyć opcję *Internetowa poczt e-mail* i nacisnąć przycisk *Dalej*.



Rysunek 4 Konfiguracja poczty e-mail w MS Outlook 2007, okno *Dodanie nowego konta e-mail*, cz.2.

Pojawi się okno jak na rysunku [Rysunek 5](#). Należy wypełnić odpowiednie pola.

W polu *Imię i Nazwisko* należy podać nazwę użytkownika jaka ma być widoczna u adresatów poczty. Może to być imię i nazwisko, inicjały itp.

Przykład: Jan Kowalski

W polu *Adres e-mail* należy podać pełny adres e-mail, dla którego jest tworzone konto.

Przykład: biuro@example.com

W polu *Typ konta* należy wybrać protokół POP3 lub IMAP, w zależności od tego, który protokół będzie obsługiwał dostęp do konta e-mail. Należy zwrócić uwagę na fakt, że aby mógł być wykorzystywany dany protokół musi być odpowiednio skonfigurowane konto e-mail. Więcej informacji o tworzeniu konta e-mail oraz protokołach POP3 i IMAP patrz rozdział Moduł E-Mail w pliku pomocy [Panel Zarządzania Usługami – Instrukcja Obsługi](#).

W zależności od wybranego protokołu dalsza konfiguracja będzie się nieznacznie różnić od siebie.

W polach *Serwer poczty przychodzącej* oraz *Serwer poczty wychodzącej (SMTP)* należy wpisać **mail.sprintdatacenter.pl**.

W polu *Nazwa użytkownika* należy wpisać pełen adres e-mail, dla którego jest tworzona konfiguracja. Bardzo często program automatycznie uzupełnia to pole częścią lokalną adresu e-mail (ciąg znaków przed znakiem „@”), pobraną z pola *Adres e-mail*. W takim przypadku należy poprawić wpis na właściwy.

Przykład: biuro@example.com

W polu *Hasło* należy wpisać hasło przypisane do danego konta e-mail. Jeżeli użytkownik chce aby program zapamiętał hasło to należy zaznaczyć pole *Zapamiętaj hasło*

Po wypełnieniu wszystkich pól należy nacisnąć przycisk *Więcej ustawień...*

Rysunek 5 Konfiguracja poczty e-mail w MS Outlook 2007, okno *Dodanie nowego konta e-mail*, cz.3.

Pojawi się okno *Ustawienia internetowej poczty e-mail* z aktywną zakładką *Ogólne*. W zależności od wybranego typu konta w poprzednim kroku, okno to będzie się nieznacznie różnić. Dla POP3 pojawi się okno jak na rysunku [Rysunek 6](#), a dla IMAP jak na rysunku [Rysunek 9](#).

Konfiguracja dla POP3

Jedynym polem obowiązkowym w zakładce *Ogólne* jest pole z nazwą konta. Domyślnie widnieje w nim adres e-mail, którego dotyczy konfiguracja. Możliwa jest zmiana nazwy na dowolną. Nazwa ta będzie widoczna w oknie przedstawionym na rysunku [Rysunek 2](#) i nie będzie się odnosić do innych ustawień konta.

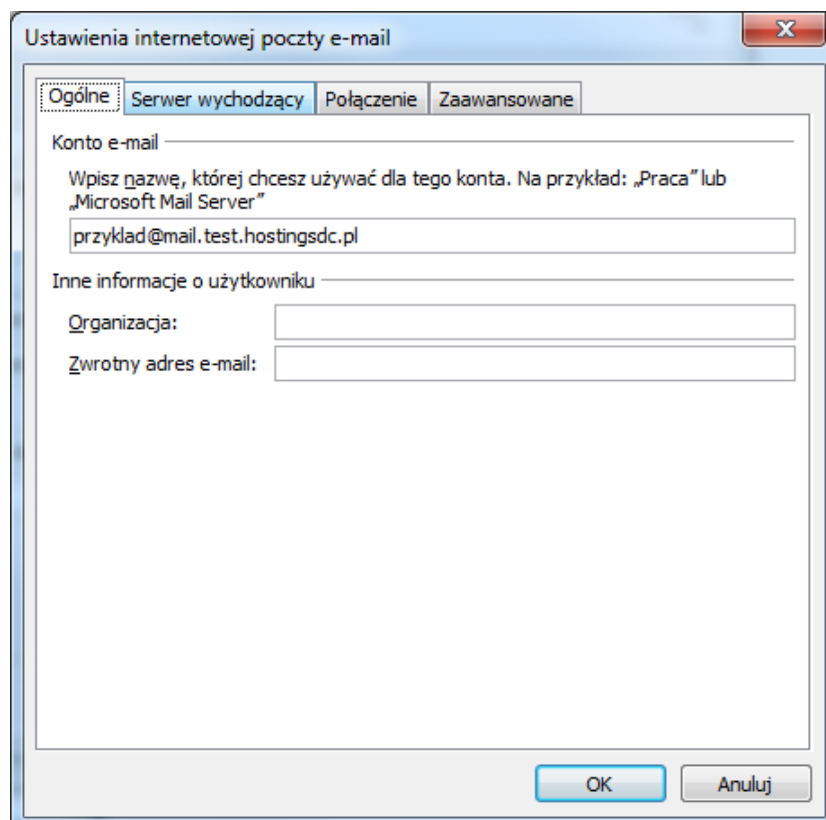
Pole *Organizacja* umożliwia podanie np. nazwy firmy. Pole to nie jest obowiązkowe.

Pole *Zwrotny Adres e-mail* umożliwia podanie innego adresu e-mail niż ten, dla którego jest konfigurowany program. Na adres ten odbiorca wysłanej wiadomości będzie mógł odpowiedzieć. Dzieje się tak, gdyż zostaje dodany do wiadomości nagłówek *Reply-To* z adresem podanym w tym polu.

Pozostawienie tego pola pustego spowoduje, że nie zostanie dodany nagłówek *Reply-To*.

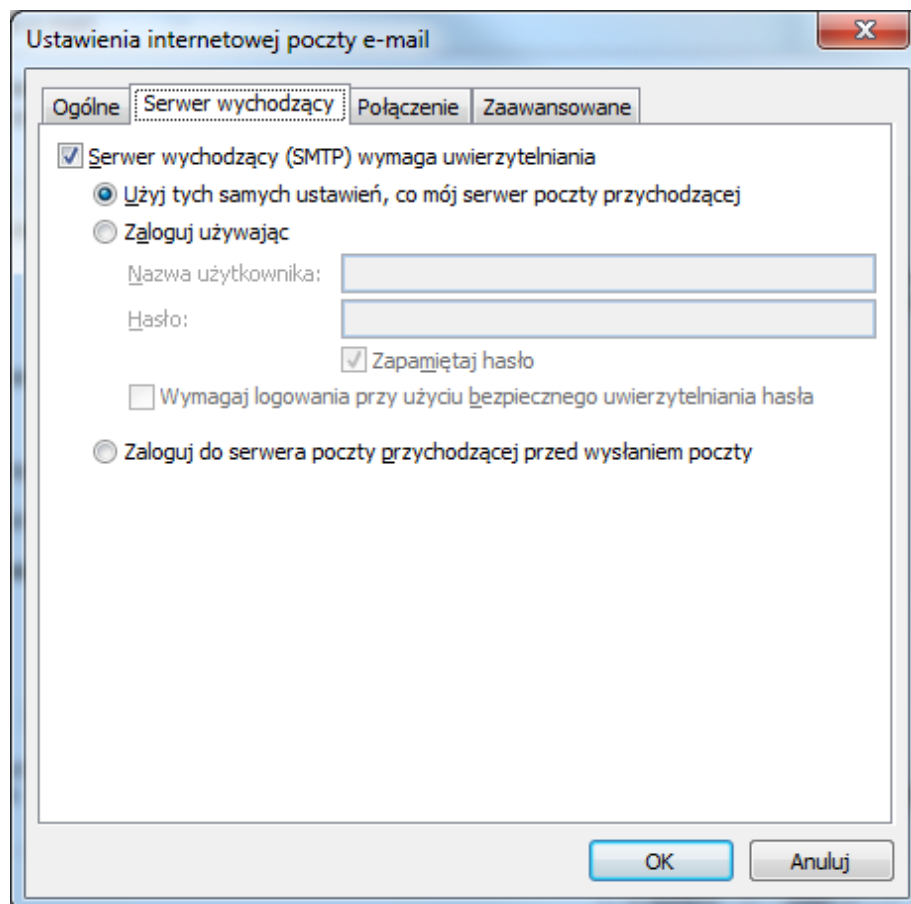
Przykład:

Dla konta `biuro@example.com` utworzono adres zwrotny `sekretariat@example.com`. Odbiorca wiadomości wysłanej z adresu `biuro@example.com` chce odpowiedzieć na otrzymaną wiadomość. Naciska w swoim kliencie pocztowym lub panelu webmail przycisk *Odpowiedz*. W polu adresowym *Do:* pojawia się adres `sekretariat@example.com`.



Rysunek 6 Konfiguracja poczty e-mail w MS Outlook 2007, okno Ustawienia poczty e-mail, zakładka Ogólne dla POP3.

Po wypełnieniu odpowiednich pól w zakładce *Ogólne*, należy wybrać zakładkę *Serwer wychodzący*. Pojawi się okno jak na rysunku [Rysunek 7](#). Należy zaznaczyć opcję *Serwer wychodzący (SMTP) wymaga uwierzytelnienia* oraz *Użyj tych samych ustawień, co mój serwer poczty przychodzącej*.



Rysunek 7 Konfiguracja poczty e-mail w MS Outlook 2007, okno Ustawienia poczty e-mail, zakładka Serwer wychodzący.

Po wypełnieniu odpowiednich pól w zakładce *Serwer wychodzący*, należy wybrać zakładkę *Zaawansowane*. Pojawi się okno jak na rysunku [Rysunek 8](#). Należy wypełnić odpowiednie pola.

W polu *Serwer przychodzący (POP3)* należy wpisać wartość *110* dla niezasyfrowanych połączeń lub *995* dla połączeń zasyfrowanych metodą SSL.

Pole *Ten serwer wymaga zasyfrowanego połączenia (SSL)* umożliwia włączenie połączeń zasyfrowanych metodą SSL.

W polu *Serwer wychodzący (SMTP)*: należy wpisać wartość *587* dla połączeń niezasyfrowanych lub zasyfrowanych metodą TLS lub wartość *465* dla połączeń zasyfrowanych metodą SSL.

Pole *Użyj połączenia szyfrowanego następującego typu*: umożliwia wybranie typu szyfrowania połączeń wychodzących lub jego braku..

Wybranie opcji *Brak* spowoduje, że połączenia wychodzące nie będą szyfrowane. W takim przypadku w polu *Serwer wychodzący (SMTP)*: należy wpisać wartość 587.

Wybranie opcji *SSL* spowoduje, że połączenia wychodzące będą szyfrowane metodą SSL (ang. Secure Sockets Layer). W takim przypadku w polu *Serwer wychodzący (SMTP)*: należy wpisać wartość 465.

Wybranie opcji *TLS* spowoduje, że połączenia wychodzące będą szyfrowane metodą TLS (ang. Transport Layer Security). W takim przypadku w polu *Serwer wychodzący (SMTP)*: należy wpisać wartość 587.

Pole *Limity czasu serwera* umożliwia ustawienie czasu jaki będzie czekał program pocztowy na odpowiedź serwera np. o wysłaniu wiadomości. Jeżeli w tym czasie program pocztowy nie dostanie odpowiedzi od serwera o poprawnym wysłaniu wiadomości, to ponowi próbę jej wysłania.

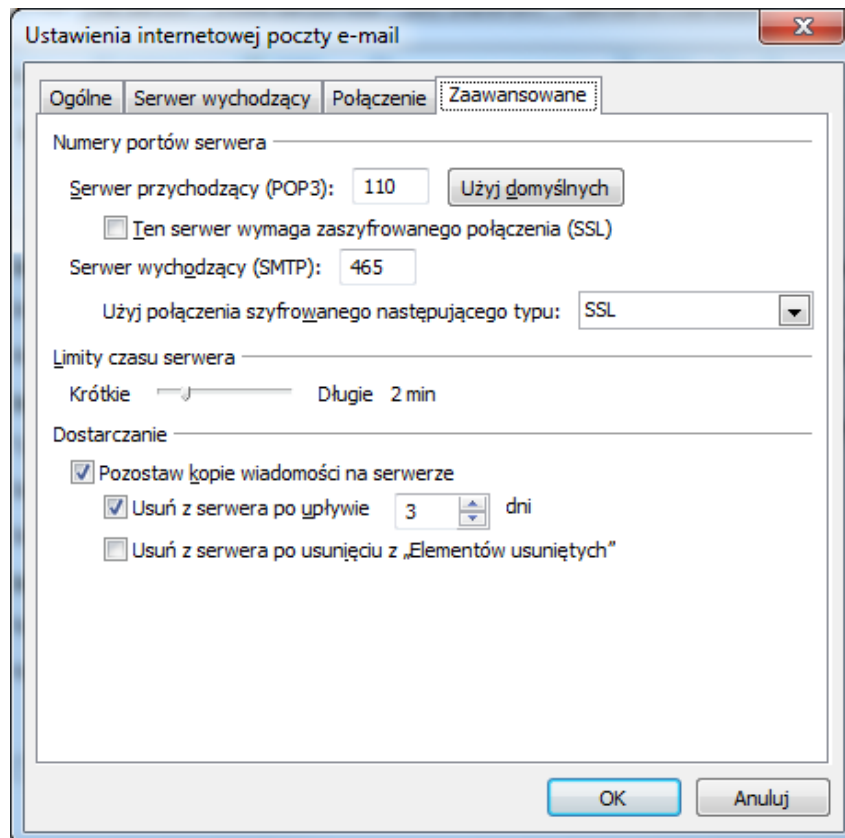
Wartość limitu czasu serwera należy zwiększyć w przypadku, gdy odbiorca otrzymuje tą samą wiadomość kilkakrotnie pomimo, że nadawca wysłał ją tylko raz.

Pole *Dostarczenie* umożliwia określenie czy na serwerze mają pozostać kopie wiadomości, pobranych na dysk twardy komputera oraz warunków usuwania ich z serwera.

Zaznaczenie pola *Pozostaw kopie wiadomości na serwerze* spowoduje, że kopia wiadomości pobranej na dysk komputera pozostanie na serwerze. Nie zaznaczenie tej opcji spowoduje, że na serwerze nie będzie przechowywana kopia wiadomości.

Pole *Usuń z serwera po upływie* umożliwia ustawienie ilości dni, po których pozostawione kopie wiadomości na serwerze zostaną usunięte. Zaleca się aby ta opcja była zaznaczona w parze z opcją *Pozostaw kopie wiadomości na serwerze*. Niezaznaczenie tej opcji spowoduje, że kopie wszystkich wiadomości będą przechowywane na serwerze do czasu ich ręcznego usunięcia. Może to spowodować zapętnienie całej przestrzeni dyskowej, przeznaczonej na dane konto e-mail. W takim przypadku nowe wiadomości nie będą przyjmowane przez serwer pocztowy, a co za tym idzie, nie dostarczane do programu pocztowego. W takim przypadku nadawca wysłanej wiadomości otrzyma zwrotną informację o niemożliwości dostarczenia poczty.

Pole *Usuń z serwera po usunięciu z „Elementów usuniętych”* umożliwia wybranie czy kopie wiadomości znajdujące się na serwerze mają być usunięte równocześnie z usunięciem ich z folderu osobistego *Elementy usunięte*. Zaznaczenie tej opcji spowoduje, że po usunięciu wiadomości z folderu osobistego *Elementy usunięte*, kopia wiadomości znajdująca się na serwerze też zostanie usunięta. Po usunięciu wiadomości z serwera nie ma możliwości jej przywrócenia.



Rysunek 8 Konfiguracja poczty e-mail w MS Outlook 2007, okno *Ustawienia poczty e-mail*, zakładka *Zaawansowane* dla POP3

Po wypełnieniu odpowiednich pól należy nacisnąć przycisk *Dalej* i przejść do testowania poprawności ustawień konta, patrz [Sprawdzenie poprawności działania konta](#).

Konfiguracja dla IMAP

Jedynym polem obowiązkowym w zakładce *Ogólne* jest pole z nazwą konta. Domyślnie widnieje w nim adres e-mail, którego dotyczy konfiguracja. Możliwa jest zmiana nazwy na dowolną. Nazwa ta będzie widoczna w oknie przedstawionym na rysunku [Rysunek 2](#) i nie będzie się odnosić do innych ustawień konta.

Pole *Organizacja* umożliwia podanie np. nazwy firmy. Pole to nie jest obowiązkowe.

Pole *Zwrotny Adres e-mail* umożliwia podanie innego adresu e-mail niż ten, dla którego jest konfigurowany program. Na adres ten odbiorca wysłanej wiadomości będzie mógł odpowiedzieć. Dzieje się tak, gdyż zostaje dodany do wiadomości nagłówek *Reply-To* z adresem podanym w tym polu.

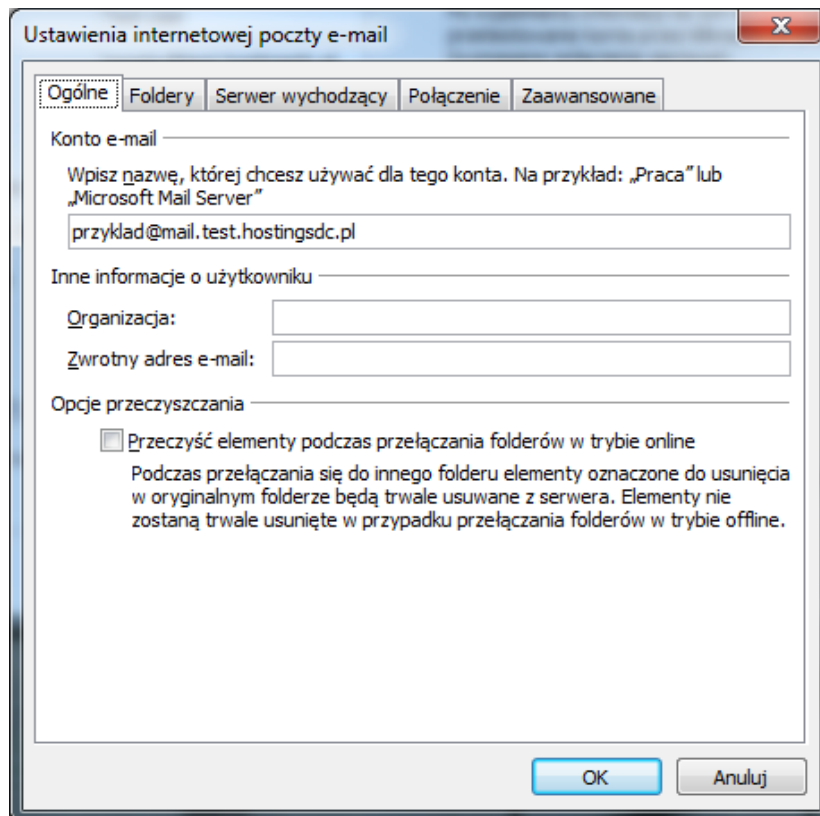
Pozostawienie tego pola pustego spowoduje, że nie zostanie dodany nagłówek *Reply-To*.

Przykład:

Dla konta `biuro@example.com` utworzono adres zwrotny `sekretariat@example.com`.

Odbiorca wiadomości wysłanej z adresu `biuro@example.com` chce odpowiedzieć na otrzymaną wiadomość. Naciska w swoim kliencie pocztowym lub panelu webmail przycisk *Odpowiedz*. W polu adresowym *Do:* pojawia się adres `sekretariat@example.com`.

Zaznaczenie pola *Przeczyść elementy podczas przełączania w trybie online* spowoduje, że podczas przełączania się z obecnego folderu do innego, elementy oznaczone do usunięcia zostaną trwale usunięte zarówno z komputera jak i z serwera. Opcja ta nie działa podczas przeglądania folderów w trybie offline.

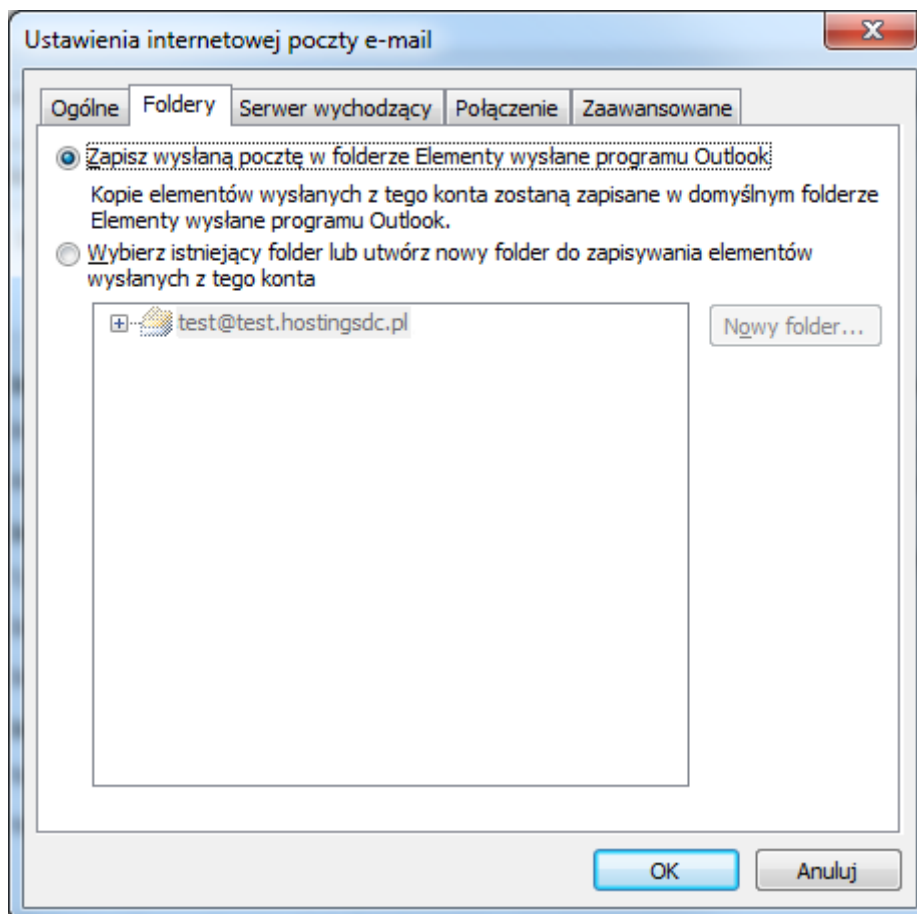


Rysunek 9 Konfiguracja poczty e-mail w MS Outlook 2007, okno Ustawienia poczty e-mail, zakładka Ogólne dla IMAP

Po wypełnieniu odpowiednich pól w zakładce *Ogólne* należy wybrać zakładkę *Foldery*. Pojawi się okno jak na rysunku [Rysunek 10](#).

Domyślnie jest zaznaczona opcja *Zapisz wysłaną pocztę w folderze Elementy wysłane programu Outlook*. Oznacza to, że kopie wiadomości wysłanych będą przechowywane w folderze *Elementy wysłane*.

Zaznaczenie opcji *Wybierz istniejący folder lub utwórz nowy folder do zapisywania elementów wysłanych z tego konta* spowoduje, że będzie możliwość wybrania innego folderu lub utworzenie nowego, w którym będą zapisywane wiadomości wysłane.



Rysunek 10 Konfiguracja poczty e-mail w MS Outlook 2007, okno Ustawienia poczty e-mail, zakładka Foldery

Po wypełnieniu odpowiednich pól w zakładce *Foldery*, należy wybrać zakładkę *Serwer wychodzący*. Pojawi się okno jak na rysunku [Rysunek 7](#). Należy zaznaczyć opcję *Serwer wychodzący (SMTP) wymaga uwierzytelnienia oraz Użyj tych samych ustawień, co mój serwer poczty przychodzącej*.

Po wypełnieniu odpowiednich pól w zakładce *Serwer wychodzący*, należy wybrać zakładkę *Zaawansowane*. Pojawi się okno jak na rysunku [Rysunek 11](#). Należy wypełnić odpowiednie pola.

W polu *Serwer przychodzący (IMAP)* należy wpisać wartość 143 dla niezaszyfrowanych połączeń i połączeń typu TLS lub 993 dla połączeń zaszyfrowanych metodą SSL.

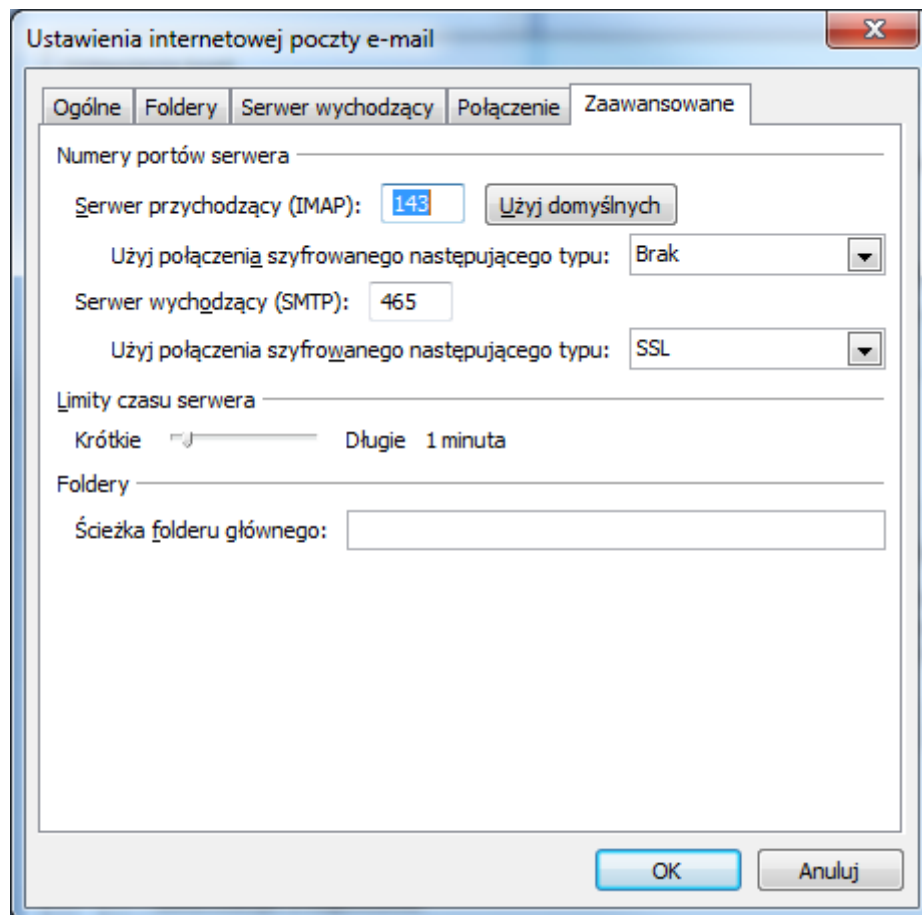
Pole *Użyj połączenia szyfrowanego następującego typu*: pod polem *Serwer przychodzący (IMAP)* umożliwi wybranie typu szyfrowania połączeń przychodzących lub jego braku. Wybranie opcji *Brak* spowoduje, że połączenia przychodzące nie będą szyfrowane. W takim przypadku w polu *Serwer przychodzący (IMAP)*: należy wpisać wartość 143.

Wybranie opcji *SSL* spowoduje, że połączenia przychodzące będą szyfrowane metodą SSL (ang. Secure Sockets Layer). W takim przypadku w polu *Serwer przychodzący (IMAP)*: należy wpisać wartość 993.

Wybranie opcji *TLS* spowoduje, że połączenia przychodzące będą szyfrowane metodą TLS

(ang. Transport Layer Security). W takim przypadku w polu *Serwer przychodzący (IMAP)*: należy wpisać wartość 143.

W polu *Serwer wychodzący (SMTP)*: należy wpisać wartość 587 dla połączeń niezaszyfrowanych oraz zaszyfrowanych metodą TLS lub wartość 465 dla połączeń zaszyfrowanych metodą SSL.



Rysunek 11 Konfiguracja poczty e-mail w MS Outlook 2007, okno Ustawienia poczty e-mail, zakładka Zaawansowane, dla IMAP

Pole *Użyj połączenia szyfrowanego następującego typu*: pod polem *Serwer wychodzący (SMTP)* umożliwia wybranie typu szyfrowania połączeń wychodzących lub jego braku.. Wybranie opcji *Brak* spowoduje, że połączenia wychodzące nie będą szyfrowane. W takim przypadku w polu *Serwer wychodzący (SMTP)*: należy wpisać wartość 587. Wybranie opcji *SSL* spowoduje, że połączenia wychodzące będą szyfrowane metodą SSL (ang. Secure Sockets Layer). W takim przypadku w polu *Serwer wychodzący (SMTP)*: należy wpisać wartość 465. Wybranie opcji *TLS* spowoduje, że połączenia wychodzące będą szyfrowane metodą TLS (ang. Transport Layer Security). W takim przypadku w polu *Serwer wychodzący (SMTP)*: należy wpisać wartość 587.

Pole *Limity czasu serwera* umożliwia ustawienie czasu jaki będzie czekał program pocztowy na odpowiedź serwera np. o wysłaniu wiadomości. Jeżeli w tym czasie program pocztowy nie dostanie odpowiedzi od serwera o poprawnym wysłaniu wiadomości, to ponowi próbę jej wysłania.

Wartość limitu czasu serwera należy zwiększyć w przypadku, gdy odbiorca otrzymuje tą samą wiadomość kilkakrotnie pomimo, że nadawca wysłał ją tylko raz.

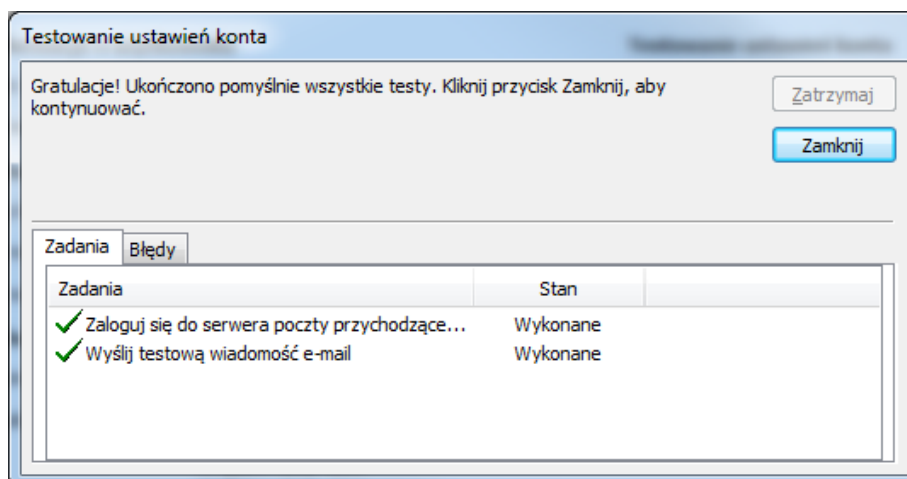
Pole *Ścieżka folderu głównego*: umożliwia podanie ścieżki do folderu głównego poczty. Pozostawienie tego pola pustego, spowoduje, że będą aktywne ustawienia domyślne.

Po wypełnieniu odpowiednich pól należy nacisnąć przycisk *Dalej* i przejść do testowania poprawności ustawień konta, patrz [Sprawdzenie poprawności działania konta](#).

Sprawdzenie poprawności działania konta

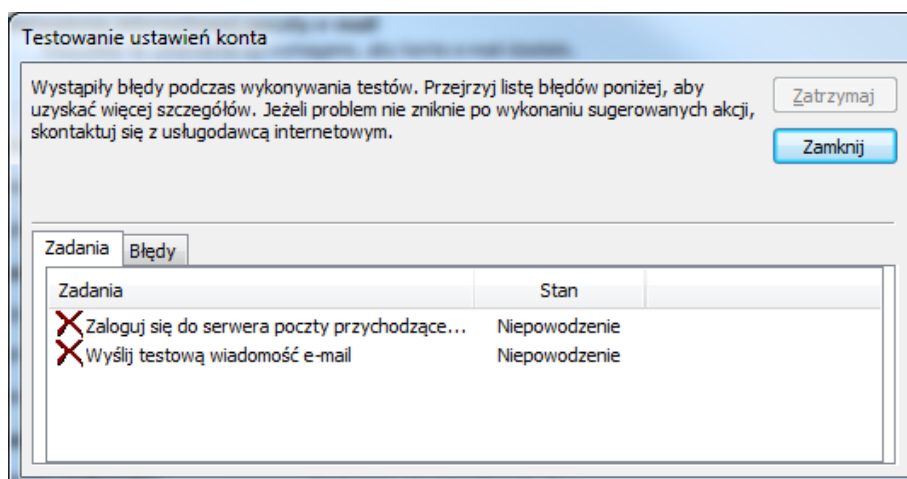
Sprawdzenie poprawności konfiguracji MS Outlook 2007 możliwe jest z poziomu widocznego na rysunku [Rysunek 5](#). Należy nacisnąć przycisk *Testuj ustawienia konta...*

Pojawienie się okna jak na rysunku [Rysunek 12](#) (dwa znaki ✓) oznacza, że program pocztowy został poprawnie skonfigurowany i jest gotowy do użycia.



Rysunek 12 Konfiguracja poczty e-mail w MS Outlook 2007, okno *Testowanie ustawień konta*, poprawny komunikat.

Pojawienie się okna jak na rysunku [Rysunek 13](#) (co najmniej jeden znak ✗) oznacza, że program pocztowy nie został w pełni poprawnie skonfigurowany i należy powtórzyć konfigurację w celu usunięcia błędu.



Rysunek 13 Konfiguracja poczty e-mail w MS Outlook 2007, okno *Testowanie ustawień konta*, niepoprawny komunikat.